

# CELINY

## Z P R A V O D A J 1/2025 S P O L E Č N O S T I S B Ě R A T E L Ů C E L I N



Na titulní stranu čísla 1 zpravodaje CELINY ročníku 2025 jsem vybral tuto 86 let starou československou celinovou dopisnici CDV 72/222 Znojmo. Jde o velmi vzácnou dopisnici, která chybí v mnoha sbírkách. V tomto případě jde o jediné mě známé použití této dopisnice jako předběžné za Protektorátu BuM. Uvedená dopisnice bude nabídnuta v následující aukci PaC.

PaC +JK

## Informace ze Setkání členů SSC ze dne 12. dubna 2025

V prostorách vodárny na pražské Letné se dne 12. dubna uskutečnilo další z řady setkání Společnosti sběratelů celin. Přítomné přivítal tajemník Společnosti p. Vladimír Soukup.

První projednávanou agendou Setkání byla otázka spojená s volbou členů předsednictva Společnosti.

Nejdříve bylo poděkováno mnohaletému a legendárnímu členovi vedení Společnosti p. Pavlovi Aksamitovi za dosavadní mnohaletou obětavou činnost a následně jeho jednomyslné zvolení čestným členem předsednictva.

Poté proběhly již standardní procedury s volbou jednotlivých členů předsednictva – všechny návrhy byly schváleny všemi přítomnými členy a aktuální podoba vedení Společnosti je tedy pro příští období v následující podobě:

Předseda:	Jan Starec	hokat@seznam.cz
Místopředseda:	Michal Hauzr	mh123@seznam.cz
Tajemník:	Vladimír Soukup	
Hospodář:	Michal Hauzr	mh123@seznam.cz
Redaktor zpravodaje:	Jan Krátký	honzakratky1@gmail.com
Distributor zpravodaje:	Milan Černík	icernik@volny.cz
Člen:	Stanislav Pilař	
Čestný člen:	Vilém Bulant Pavel Aksamit	
Revizní komise:	Pavel Švejnar	pavelsvejnar@gmail.com

Následně bylo slovo předáno nově zvolenému hospodáři Společnosti, který přítomné seznámil s ekonomickou situací Společnosti a upozornil na hrubou nekázeň členů při platbě členských příspěvků v minulých letech. Pokud by tento trend měl přetrvat i do následujících období, bylo by stávající nastavení financování Společnosti při zachování služeb poskytovaných členům dále ekonomicky neudržitelné.

Na základě těchto analýz byl předložen následující návrh alternativního postupu a financování Společnosti:

1. Nejvyšší výdaje společnosti jsou spojené s výrobou a distribucí Zpravodaje sběratelů celin ve fyzické (papírové) podobě. Tento model bude zachován do čísla 2/2025 včetně. Od čísla 3/2025 bude papírová podoba Zpravodaje zasílána výhradně členům, kteří pošlou výslovný požadavek na elektronickou mailovou adresu p. Černíka, případně tuto žádost předloží telefonicky. **Podmínkou pro**

zasílání papírové podoby je zaplacení členského příspěvku buď hotově Hospodáři Společnosti nebo bankovním převodem na účet Společnosti ve výši 200,- Kč pro rok 2025. Hospodář Společnosti upozorňuje, že výše tohoto poplatku nekryje ze 100% náklady spojené s výrobou a distribucí 4 čísel ročně.

2. Členové Společnosti, kteří nebudou požadovat papírové výtisky Zpravodaje, budou do budoucna osvobozeni od členských poplatků, přestože budou považováni za plnohodnotné členy. Pro tyto členy je Zpravodaj pravidelně publikován na stránkách <https://www.celinari.cz/>. Platba příspěvků pro tyto členy bude **dobrovolná** a bude na jednom každém z nich. **Konto Společnosti je založené u České spořitelny pod názvem „celinari“ a číslem účtu 5721160023/0800.**
3. Společnost se pokusí zajistit dofinancování rozdílových financí žádostmi o sponzorské příspěvky významných filatelistických obchodních domů výměnou za poskytnutí reklamního prostoru ve Zpravodaji.
4. Tento návrh byl předložen a následně schválen jako podmíněný do podzimního Setkání, kdy bude Hospodářem Společnosti předložena analýza stavu a ufinancovatelnosti spojeným s ochotou obchodních domů podílet se na další činnosti Společnosti a vývojem finančních prostředků na kontě Společnosti.

Na závěr byl přítomnými schválen jako účastník valné hromady SČF za SSC její místopředseda p.M.Hauzr. Předseda společnosti p.J.Starec je nominován za KF00-123.

Zapsal M.Hauzr

## ČSR

Nenápadná, přesto mimořádně vzácná. Řeč je o celinové dopisnici CDV 7A z roku 1919 s natištěnou známkou Hradčany 10h červená, úprava do psacího stroje! V levé části je dopisnice opatřena soukromým přitiskem firmy A.Glaser a spol. v černé barvě.



# ČESKÁ REPUBLIKA

CDV 130A hodnota E

Ve dnech 15.9-21.11.2010 proběhla v PM výstava užití grafiky ve službách pošty, ke které byla vydána příležitostná dopisnice CDV 130A hodnota E. Na části nákladu nebyl „bohužel“ zažehlen hologram. Zajímavost ke zpestření sbírky, která čekala na svoje objevení dlouhých 15 let.

J.Konečný



## TELEGRAFNÍ AVISO.

V přiložené ukázce je **Tiskopis 828 č. (I-1934)**, který je možné považovat za hojně používaný a tedy naprosto běžný. Navzdory tomuto se s těmito tiskopisy setkáváme poměrně vzácně. Důvodů proč se příliš nevyskytují bude asi více. Kdo jej obdržel, tak jej odevzdal na poště a ta jej, po úložní době, skartovala. Kdo jej nepoužil neměl důvod jej uchovat. Jistě ale spolupůsobí i malý sběratelský zájem o tiskopisy obecně. Určitou zajímavostí je datování přídatného razítka. Přijato (Eingelangt am) 20.XII. a vyřízeno (Erledigt am) až 30. XII.

telegram@post.cz

**Formulář: Aviso**

TD: Tiskopis 828 č. (I - 1934)

Rozměr: 148x100 mm

Tisk: jednostranný, černý

Papír: nažloutlý

Jazyková mutace: česká

1256

**Aviso**

Adresa telegramu *Richard Fran*

Telegram, pro Vás došlý, nemohl býti doručen a jest uložen

u telegrafního úřadu \*) *Poděbrava*  
 u železniční telegrafní stanice

Přihlaste se o něj do 24 hodin tímto avísem a nějakým průkazným dokladem.

Poplatky činí ..... Kč ..... h

**Eingelangt am 20 XII. 1936**  
**Erledigt am** ..... dne *19/12* 193 v *12.00* hod.

doručovatel *[Signature]*

\*) Je-li v místě několik telegrafních úřadů, budiž označen zevrubně úřad, u něhož je telegram uložen.

Tiskopis 828 č. (I - 1934)

129

PRAHA  
19. XII. 36 13  
49

PRAHA  
19 XII 36-13  
49

## RAKOUSKO

### PRO PŘÁTELE PŘÍTIISKŮ

Z dnešního pohledu je až neuvěřitelné jaké nejrůznější texty bývaly přitištěny na rubové strany korespondenčních lístků. Dva z „různých soudků“ podnikání jsem vybral pro dnešní číslo zpravodaje. Oba nese dopisnice MiP.44 z r.1883.



HERZLER & REICHNER,  
PRAHA.  
V ý r o b a  
svršků a lakovaných špiček.  
SKLAD  
všech obuvnických potřeb.

P. T.

Změna místnosti.

Od 1. listopadu t. r. nacházejí se naše obchodní  
místnosti na Vaječném trhu číslo 2 v I. poschodí, roh  
Perlové ulice.

V hluboké úctě  
Herzler & Reichner.

P. T.

Uzavírajíce účty časopisu „Ruch“, shledáváme ve  
svých knihách nedoplatek za čas od 1/7.87 do 31/2.888.

v obnosu 9 zl. — kr.

Prosíme, byste sobě neobtěžoval poslati nám tuto částku  
přímo pod naši adressou, a to **nejdéle do konce to-  
hoto měsíce.**

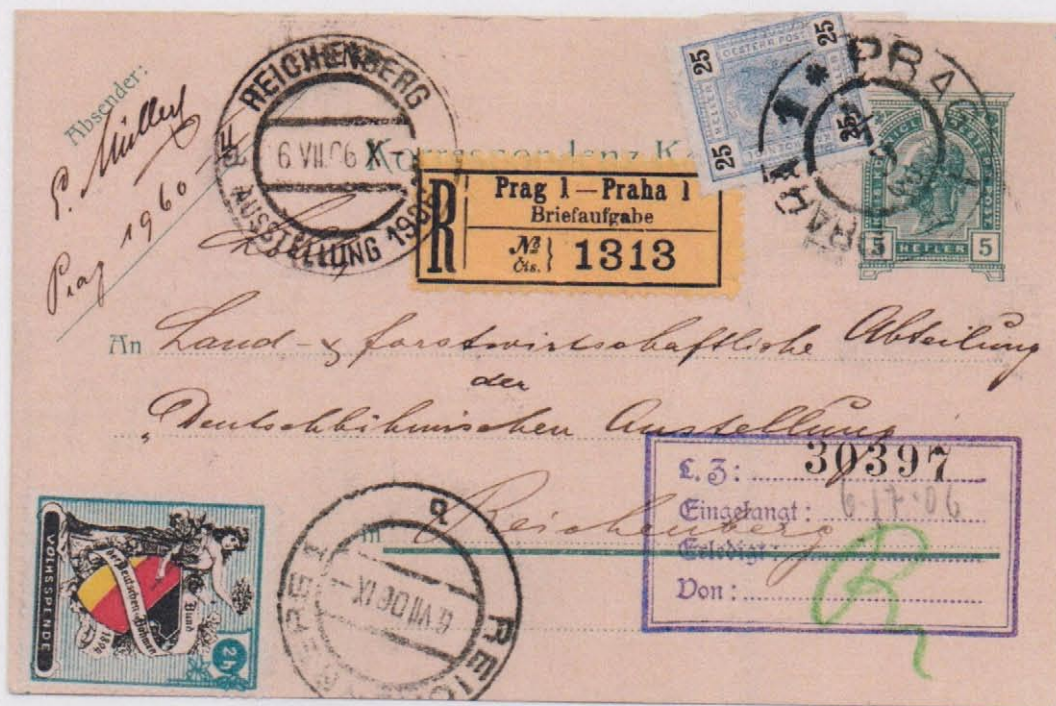
Nadějice se, že uctivé žádosti naši laskavě vyhověti  
ráčíte, trváme s veškerou úctou

Administrace „Ruchu“ v Praze.



### 1906: REICHENBERG AUSSTELLUNG 1906

Celinová dopisnice vydání 1904 MiP 152 s natištěnou známkou 5h FJI Dvevní rám modrozelená. Odesláno z Prahy 1 doporučeně 5.7.1906 na výstavu do Liberce. Příchozí DR Liberec 1 a Liberec výstava. Mimořádný doklad,



### RAKOUSKO MiP. 220b

Opět zařazuji ukázkou odpovědní části rakouské celinové dopisnice pro červený kříž z roku 1914 (MiP220b). Tentokrát jde o pozdní použití 6.II.1918. Na tázací části byla vtištěna známka 5h FJI Jubilejní 1908, jejíž prodloužená platnost skončila 31.III.1917. Zda byla tázací část vyplacena známkou 10h nebo zda bylo tolerována již neplatná známka bychom zjistili z tázacích částí dopisnic uložených v archivu Vídeňského červeného kříže, ale ten, pokud je mi známo, se zatím mezi filatelisty nedostal.





Další dvě ukázky jsou na německých celinách. Druhá je krásná Sněžka z r.1875, ob-  
rázek je na dopisnici nalepen a dokonce přerazítkován příchozím denním razítkem  
Berlin.



Poslední, třetí ukázka je opět razítko na rubu dopisnice, jde o zříceninu hradu Kynast (dnes Chojník)  
z roku 1881, který leží od roku 1945 na polské straně podhůří Krkonoš.



Ze sbírky A.Kubáta

## Bezugsbedingungen

des Postamtes Prag 1 Philatelie für gültige, ungebrauchte Protektoratspostwertzeichen.

### Odběrní podmínky

poštovního úřadu Praha 1 filatelie pro platné nepoužité protektorátní poštovní cenniny.

**1. Allgemeines.** Die Ausgabe neuer Postwertzeichen wird durch das Postamtsblatt des Verkehrsministeriums in Prag bekanntgegeben. Sonderbenachrichtigungen über Neuerscheinungen werden nicht versandt.

Das Postamt Prag 1 Philatelie gibt gültige, ungebrauchte Protektoratspostmarken und Ganzsachen nur zu Sammelzwecken ab. Dienstmarken dürfen zum Freimachen von Postsendungen nicht benutzt werden.

Ansichtsendungen werden nicht geliefert. Gelieferte Wertzeichen werden weder umgetauscht noch zurückgenommen. Beanstandungen können nur innerhalb 1 Woche nach Empfang der Sendung berücksichtigt werden.

Von Bildpostkarten einer Sorte werden bei einer Bestellung nicht mehr als 100 Stück abgegeben.

Die Wertzeichen gehen dem Besteller innerhalb des Protektorats Böhmen und Mähren und nach dem übrigen Reichsgebiet als eingeschriebene Nachnahmesendung unter Postsache zu. Sollen Beträge vom Postscheckkonto abgebucht werden, so werden die Wertzeichen erst nach Eingang der Bestätigung des Postscheckamtes abgesandt. Unaufgefordert eingesandte Beträge — einschl. Wertzeichen — gehen zurück. Wird die Abnahme von bestellten Wertzeichen usw. verweigert, so ist, falls nicht berechtigte Beanstandungen Grund der Annahmeverweigerung der Sendung sind, für den Aufwand an Verwaltungsarbeit und für Verpackungsmaterial eine Gebühr von 10 K zu zahlen, die nachträglich eingezogen wird. Über Dauerbezieher siehe unter Ziffer 4, Abs. 3.

**2. Sorten.** Beim Postamte Prag 1 Philatelie können alle gültigen ungebrauchten Protektoratspostmarken und Ganzsachen, soweit sie bei diesem Amte vorrätig sind, bezogen werden. Es werden nur einwandfreie Stücke geliefert.

Soweit möglich, werden Sonderwünsche (Eck- oder Randstücke mit verschiedenen Plattenzeichen) berücksichtigt. Fehldrucke werden nicht geliefert. Der Bezug von Stücken mit besonderen Farbunterschieden oder verschiedenen Gummiriffungen kann nicht gewährleistet werden. Für die Erfüllung von Sonderwünschen wird eine besondere Gebühr erhoben. (S. unter 5. C.) Darüber hinaus ist die Erfüllung gewisser Sonderwünsche auch auf den gleichzeitigen Bezug einer bestimmten Anzahl von Marken gebunden.

**1. Všeobecné.** Vydání nových poštovních cennin jsou vyhlašována v Poštovním věstníku ministerstva dopravy. Zvláštní sdělení o nových vydáních se nezasílají.

Poštovní úřad Praha 1 filatelie prodává platné nepoužité protektorátní poštovní známky a celiny jediné k účelům sběratelským. Služebních známek nesmí být použito k vyplácení poštovních zásilek.

Zásilky na ukázkou se nezasílají. Dodané cenniny se ani nevyměňují ani se neberou zpět. Na závady může být vzat zřetel jen v době jednoho týdne po obdržení zásilky.

Obrázkových dopisnic jednoho druhu neprodává se při jedné objednávce více než 100 kusů.

Cenniny zasílají se objednavateli uvnitř Protektorátu Čechy a Morava a do ostatního říšského území jako zapsaná poštovní zásilka na dobírku. Mají-li se částky odúčtovat ze šekového účtu, zašlou se poštovní cenniny teprve po dojití potvrzení poštovní spořitelny. Peněžní částky — čítaje v to cenniny — došlé bez vyzvání, budou vráceny. Je-li přijetí objednaných cennin atd. odepřeno, jest zaplatiti, nejsou-li důvodem nepřijetí zásilky oprávněné závady, za správné práce a obal poplatek 10 K, který se vybere dodatečně. O stálých odběratelích viz pod číslicí 4 odstavec 3.

**2. Druhy.** Od poštovního úřadu Praha 1 filatelie mohou být odebírány všechny platné nepoužité protektorátní známky a celiny, pokud jsou u tohoto úřadu v zásobě. Zasílají se jen bezvadné cenniny.

Pokud možno, bude brán zřetel na zvláštní přání (rohové nebo okrajové známky s různými deskovými značkami). Chybotisky se nedodávají. Odběr známek s různými barevnými odstíny neb různým gumováním nemůže být zaručen. Za provedení zvláštních přání vybírá se zvláštní poplatek (viz 5 C). Nadto je splnění jistých přání vázáno také na současný odběr určitého množství známek.

**3. Abstempelung.** Dienstmarken und Ganzsachen werden nur ungestempelt geliefert.

Vom Postamt Prag 1 Philatelie bezogene andere Postmarken werden auf Wunsch mit dem Orts- und Tagestempel, bzw. auch mit etwaigen bei diesem Amte zeitweise geführten Sonderstempeln bedruckt; vor- oder zurückdatierte Stemplungen mit Orts- u. Tagestempeln sind ausgeschlossen. Mehr als 12 Postmarken werden im allgemeinen bei einem Auftrag nicht abgestempelt. Der Bezieher hat mit Anschrift versehene Briefumschläge seinem Antrag auf Abstempelung beizufügen.

Sofern dem Postamt Prag 1. Philatelie Sonderstempel, die aus einem besonderen Anlaß bei einem anderen Protektoratspostamt geführt wurden, zugewiesen werden, wird dieses Postamt auf Wunsch auch mit diesen Stempeln Marken überdrucken.

**4. Bestellungen.** Bestellungen auf Wertzeichen sind nur schriftlich an das Postamt Prag 1 Philatelie zu richten. Die Bestellungen werden ausgeführt, soweit die gewünschten Postwertzeichen vorrätig sind. Bei geringem Vorrat wird die Abgabe beschränkt.

Ausländische Bezieher senden ihre Bestellungen zunächst ohne Geldbeträge an das Postamt Prag 1 Philatelie ein. Die für Wertzeichen zu zahlenden Beträge werden zuzüglich des Aufgeldes (s. unter 5) und der Freigebühr eingefordert. Erst nach Eingang der Beträge werden die Wertzeichen zugesandt.

Das Postamt Prag 1 Philatelie nimmt Anträge auf Lieferung einer bestimmten Anzahl aller neu ausgegebenen Wertzeichen ohne jedesmalige Bestellung, d. h. Dauerbestellungen auf ein Jahr, für folgende Gattungen entgegen: Blöcke, Freimarken, Nachmarken, Zeitungsmarken, Dienstmarken, Sondermarken mit oder ohne Zuschlag und Postkarten.

Der Besteller ist verpflichtet, die bestellte Menge abzunehmen, während die Protektoratspost sich verpflichtet, die Wertzeichen in jedem Fall zu liefern. Falls sich der Dauerbezug auf irgendwelche Wertzeichen nicht beziehen wird, wird dies die Protektoratspost bei deren Ausgabe im Postamtsblatte des Verkehrsministeriums bekanntgeben. Wird der Dauerauftrag nicht 3 Monate vor Ablauf zurückgezogen, gilt er für ein weiteres Jahr. Wird die Annahme der übersandten Wertzeichen ohne berechtigten Grund verweigert, so wird der Besteller auf 2 Jahre vom Bezug durch das Postamt Prag 1 Philatelie ausgeschlossen und die in Ziffer 1 am Schlusse festgesetzte Gebühr von 10 K erhoben.

Für die Eintragung als Dauerbezieher wird beim ersten Dauerversand eine einmalige Gebühr von 5 K erhoben. Neuausgaben in kleiner Stückzahl und von geringem Nennwert werden zur Kostenersparnis mit den darauffolgenden Ausgaben gemeinsam versandt, damit Stückzahl und Betrag in einem angemessenen Ver-

**3. Orážení.** Služební známky a celiny do-  
dávají se jen neoražené.

\* Jiné poštovní známky, odebrané od poštovního úřadu Praha 1 filatelie, orazí tento úřad na přání místním a denním razítkem, po případě také příležitostnými razítky, používanými občas u tohoto úřadu; orážení místním a denním razítkem napřed neb zpět datovaným je vyloučeno. Více než 12 známek se všeobecně při jedné žádosti neorazítkuje. Obálky, opatřené adresou, musí odběratel připojit ke své žádosti o orážení.

Pokud poštovnímu úřadu Praha 1 filatelie budou přidělována příležitostná razítka, jež při zvláštních příležitostech byla používána u jiných protektorátních poštovních úřadů, bude poštovní úřad Praha 1 filatelie také těmito razítky na přání orážeti známky.

**4. Objednávky.** Objednávky cennin jest poštovnímu úřadu Praha 1 filatelie sdělití jen písemně. Objednávky se provedou pokud stačí zásoba žádaných cennin. Při malé zásobě se do-  
dávka snižuje.

Cizozemští odběratelé zašlou své objednávky poštovnímu úřadu Praha 1 filatelie napřed bez peněz. Peněžní částky, jež se mají za cenniny platit, včetně příplatků (viz 5) a výplatného, budou vyžádány. Teprve po dojití částek zašlou se cenniny.

Poštovní úřad Praha 1 filatelie přijímá žádosti na dodání určitého počtu všech nově vydaných poštovních cennin bez zvláštní objednávky, t. j. stálé objednávky na 1 rok pro následující druhy: aršíky, výplatní známky, doplatní známky, novinové známky, služební známky, příležitostné známky s příplatkem nebo bez příplatku a poštovní dopisnice.

Objednavatel jest zavázán, že objednané množství odebere, kdežto protektorátní pošta se zavazuje, že cenniny dodá v každém případě. Nebude-li se stálý odběr na některé cenniny vztahovati, vyhlásí to protektorátní pošta při jejích vydání v Poštovním věstníku ministerstva dopravy. Není-li stálý příkaz 3 měsíce před uplynutím zrušen, platí pro další rok. Je-li přijetí zaslaných cennin bez oprávněného důvodu od-  
přeno, vylučuje se objednavatel z odběru u poštovního úřadu Praha 1 filatelie na 2 roky a vybere se poplatek 10 K, uvedený pod č. 1 na konci.

Za zapsání stálého odběratele vybere se při první zásilce jednorázový poplatek 5 K. Nová vydání v menším počtu kusů a malé jmenovité hodnoty rozešlou se v zájmu ušetření výloh s následujícími vydáními společně, tak, aby počet kusů a obnos byly v přiměřeném poměru k příplatku. Stálému odběrateli ponechává se

hältnis zum Aufgeld stehen. Es bleibt dem Dauerbezieher jedoch anheimgestellt, die sofortige Zusendung der Wertzeichen nach ihrer Herausgabe zu verlangen. Lieferungen in Höhe bestimmter Beträge oder in bestimmten Zeitabschnitten können nicht zugesagt werden. Anträge auf Eintragung als Dauerbezieher nimmt das Postamt Prag 1 Philatelie auf von ihm auf Wunsch kostenlos übersandten Formblättern entgegen. Die Eintragung als Dauerbezieher wird vom Postamt Prag 1 Philatelie schriftlich bestätigt.

**5. Gebühren.** Außer dem Nennwert der gekauften Wertzeichen nebst etwaigen amtlichen Zuschlägen für Wohlfahrtsmarken usw. wird für die Mühewaltung des Postamtes Prag 1 Philatelie (Heraussuchen einwandfreier Stücke, Freigebühr, Einschreib-, Nachnahme- und Zahlkartengebühr) ein Aufgeld erhoben. Es beträgt

**A. bei Lieferung**

bis zu 10 verschied. Wertzeichen u. Ganzsachen	5 K
von 11 bis 25 .. .. .	10 ..
.. 26 .. 50 .. .. .	15 ..
.. 51 .. 75 .. .. .	20 ..
.. 76 .. 100 .. .. .	25 ..
.. mehr als 100 .. .. .	30 ..

Die einzelnen Markenwerte einer Ausgabe rechnen als verschiedene Wertzeichen. Jede Postkartenausgabe, ausgenommen Bildpostkarten rechnet als Wertzeichensorte.

**B. Für jede Lieferung von Bildpostkarten** ohne Rücksicht auf Verschiedenartigkeit und Anzahl 5 K,

**C. für jeden Sonderwunsch** (s. unter 2) 50 h. Für nachstehende Sonderwünsche gelten jedoch noch diese Einschränkungen:

- Eckrandmarken werden nur bei gleichzeitiger Abnahme des bezüglichen Viertelbogens (wenigstens 25 Marken) geliefert;
- ganze Ober-, Unter- oder Seitenmarkenreihen werden nur bei gleichzeitiger Abnahme der bezüglichen 2 angrenzenden Markenreihen geliefert;
- einzelne Ober-, Unter- oder Seitenrandmarken werden nur bei gleichzeitiger Abnahme der bezüglichen 2 angrenzenden Nichtrandmarken geliefert.

**6. Postwertzeichenbezug bei den Schaltern des Postamtes Prag 1 Philatelie.** Bei den Schaltern des Postamtes Prag 1 Philatelie werden vorrätige Postmarken und Ganzsachen gegen Barbezahlung ohne Aufgeld abgegeben. Die für die Erfüllung gewisser Sonderwünsche geltenden Einschränkungen beziehen sich jedoch auch auf den Schalterverkauf. Das bezügliche Aufgeld für Sonderwünsche wird ebenfalls erhoben.

však na vůli, aby žádal bezprostřední zaslání cennin po jejich vydání. Dodávky ve výši určitých peněžních obnosů nebo v určitých časových úsecích nemohou býti povoleny. Žádosti o zapsání stálých odběratelů přijímá poštovní úřad Praha 1 filatelie na vzorcích, které na přání zdarma zašle. Poštovní úřad Praha 1 filatelie potvrdí písemně zapsání stálého odběratele.

**5. Poplatky.** Kromě jmenovité hodnoty koupených cennin včetně případných úředních příplatků za dobročinné známky atd., vybere se za práci poštovního úřadu Praha 1 filatelie (vyhledávání bezvadných kusů, výplatné, doporučené, dobírkový poplatek a vplatné) zvláštní příplatek. Obnáší:

**A. při dodávce**

do 10 různých známek a celin	5 K,
od 11 .. 25 .. .. .	10 ..
.. 26 .. 50 .. .. .	15 ..
.. 51 .. 75 .. .. .	20 ..
.. 76 .. 100 .. .. .	25 ..
více než 100 .. .. .	30 ..

Jednotlivé hodnoty jednoho vydání počítají se jako různé cenniny. Každé vydání poštovních dopisnic vyjma obrázkových poštovních dopisnic, počítá se jako druh cennin.

**B.** Za každou dodávku obrázkových dopisnic bez ohledu na jejich různost a počet 5 K;

**C.** za každé zvláštní přání (viz 2.) 50 h. Za následující zvláštní přání platí však ještě tato omezení:

- rohové okrajové známky dodávají se jen při současném odběru příslušného čtvrtarchu (nejméně 25 známek),
- celé řady horních, dolních neb postranních známek dodávají se jen při současném odběru dvou dalších přilehlých řad příslušných známek,
- jednotlivé okrajové známky horní, dolní neb postranní dodávají se jen při současném odběru dalších dvou přilehlých neokrajových známek.

**6. Odběr cennin u přepážek poštovního úřadu Praha 1 filatelie.** U přepážek poštovního úřadu Praha 1 filatelie prodávají se podle pohotových zásob poštovní známky a celiny za hotové bez příplatku. Omezení, platná pro splnění zvláštních přání, vztahují se však též na prodej u přepážek. Příslušný příplatek za zvláštní přání se rovněž vybírá.

# Obrazové dopisnice Kanadské pacifické dráhy a dalších železničních společností.

Adolf Kuchyňka

**FREIGHT ADVICE.** FORM 13.  
30-4-98.

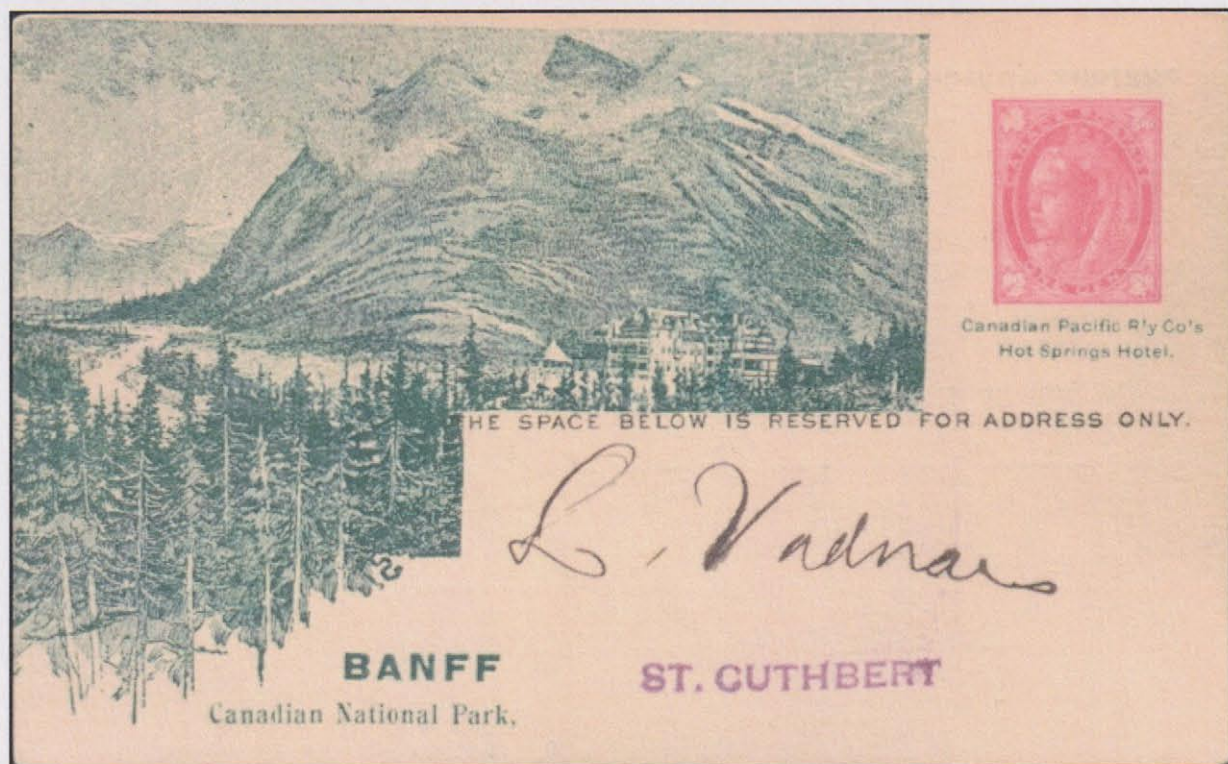
**CANADIAN PACIFIC RAILWAY COMPANY.**

**ST. CUTHBERT** Station, *June 13* 189 *8*

The undermentioned Goods having arrived at this station to your address, you will please remove them as early as possible, as they remain here entirely at owner's risk (from any cause whatever) and expense.

*J. D. L. Ramasco* Freight Agent.

FROM	No. of Way-Bill	No. and Description of Packages.	Paid on	Weight in lbs.	Total.
<b>MONTREAL</b>	<i>2</i>	<i>Balls &amp; bags</i>		<i>140</i>	<i>paid</i>



První obrazová dopisnice Kanadské pacifické dráhy (CPR) s přitiskem FREIGHT ADVICE (dopravní informace). Banff kanadský národní park, hotel CPR.

## HOTELOVÝ ŘETĚZEC KANADSKÉ PACIFICKÉ DRÁHY.

V roce 1867 založily východní provincie konfederaci, ke které se v roce 1872 připojila Britská Kolumbie pod podmínkou, že do deseti let bude vybudována transkontinentální železnice. Železnice byla postavena v letech 1881 až 1885, spojila Montréal v provincii Québec a Vancouver v Britské Kolumbii, čímž byl splněn slib federální vlády. Byla to první kanadská transkontinentální železnice o délce 4 633 km. I když v současnosti přepravuje zejména zboží, v minulosti byla po celá desetiletí jediným dopravním prostředkem, který přepravoval cestující na dlouhé vzdálenosti a umožnil kolonizaci a ekonomický rozvoj západní Kanady. Původně primární přeprava cestujících byla ukončena v roce 1986. Za logo Kanadské pacifické železnice byl zvolen bobr, protože je jedním z národních symbolů Kanady.

Stavební práce začaly v roce 1881, jejich provedením byl pověřen Američan holandského původu William Cornelius Van Horne. Trasu přes prérii postavili velmi rychle. Stavba trvala pouze 15 měsíců. Ovšem položit kolejnice přes Skalnaté hory (Rocky Mountains) bylo obtížnější. Vlaky s materiálem se pohybovaly od zásobovací základny Winnipegu směrem na západ. Každý vezl množství materiálu, které bylo potřeba k položení jedné míle (1,6 km) trati – kolejnice, pražce, telegrafní stožáry a materiál na stavbu mostů. Kvůli lavinovému nebezpečí musela být trať chráněna střechami proti sněhu a na nejnebezpečnějším úseku byl postaven tunel. Trasa byla dostavěna 7. listopadu 1885.

Trať se táhne kolem řeky Bow, která musela být několikrát přemostěna, průsmykem Kicking Horse, za jezerem Shuswap vedly koleje přes pohoří Coast Mountains a skoro neprůchodným průsmykem Fraser Canyon. Původně měla trať končit v Port Moody u Burrard Inlet, Van Horn však naléhal, aby byla trať postavena až k dnešnímu Vancouveru. Železnice otevřela cestu novým osídlencům.

Kanadská Pacifická dráha byla od svého založení řízena jako konglomerát podle obchodních principů, které by v dobách globalizace ještě dnes mohly vydržet. Od roku 1882 byla založena dceřiná společnost Canadian Pacific Express Company, která se věnuje rychlému dodávání balíků, dopisů a menších nákladů. Po výstavbě železničních tratí následovalo vytvoření telegrafních linek, které pak provedl Canadian Pacific Telegraph. Nalevo i napravo od nových železničních tratí CPR usadila farmy a zanechala jim levně velké části pozemků a vytvořila podmínky pro jednotlivé sklizně a jejich uvádění na trh.

Mnohé dceřiné společnosti CPR obchodovaly s obilím, dřevem, naftou, uhlím, vlastnily velké jednotky sil, doly, ropná pole a lesnictví. Doly se také používají k těžbě olova, zinku, zlata a stříbra. V průběhu let se CPR rozvinula do "nejdokonalejší dopravní společnosti na světě" (převzato z reklamního letáku 1938). Mezitím se staly součástí CPR lodě vnitrozemské plavby, luxusní parníky, autobusové společnosti, dopravní společnosti a kontejnerové linky. Ze začátku byly dokonce i steaky a makaróny spotřebované v hotelových restauracích dodávány z vlastních výrobních zařízení. A to není všechno: Tato řada institucí a dceřiných společností byla střežena vlastními policejními jednotkami. Velká hospodářská krize, kdy se železniční společnosti propadaly do konkurzů, ponechala CPR téměř bez dluhů.

Prezidenti, ředitelé a manažeři této společnosti Kanadské pacifické dráhy, všichni měli společnou, ekonomickou vizi, obchodní dovednost a jistý cit pro přání svých zákazníků. A vždycky to bylo napřed před konkurencí. Cornelius Van Horne už při přechodu Skalnatých hor měl nápad postavit hotely vedle stanic nebo vlakových nádraží, aby přilákali turisty z východní Kanady do malebných hor.

Kanadská pošta 14. června 1993 vydala známkový sešitek (Mi.-No. 1356D-1360D). Na pěti poštovních známkách jsou vyobrazeny historické hotely od dob založení CPR.

Ne tolik známé, ale zato smysluplné, jsou série obrazových poštovních celinových dopisnic vydávaných kanadským poštovním úřadem od roku 1898 a zakoupených ve velkém množství CPR. Tyto dopisnice opatřila CPR na zadní straně různými přitisky pro vlastní využití. Kromě

toho musel být určitý počet dopisnic prodán rekreantům a turistům v hotelech CPR, aniž by byly na zadní straně potištěny.

CPR měla předtištěnou dopisnici například pro provoz uvnitř společnosti s okruhem příjemců na přední straně a k zamýšlenému použití na straně zadní jako formulář 619 z 31.10.99. Jedná se o otázku řízení železničních vozů, aby bylo možné efektivně konstruovat jejich oběh. Těmito dopisnicemi byl účetní informován o tom, že očíslovaný vagon dosáhl místa určení, je naložen nebo dostupný k nakládce.

Dalším přitiskem byl "výkaz výdělků a výdajů" za 12 měsíců. Dnes se taková zpráva nazývá krátká informace pro výroční zprávu. Přitisky CPR byly většinou v angličtině později i ve francouzštině.

To, že existují ilustrované dopisnice kanadských železničních společností, jsem si poprvé přečetl ve Filatelistické příručce 38 s názvem Celiny Kanady do roku 1972, vydané v roce 1992. Autor Miloš Pytela věnoval těmto celinám na konci příručky dvě strany včetně jednoho obrázku. Následně cituji částečně jeho text.

*První kanadské železnice byly majetkem soukromých společností nebo jednotlivých vlastníků. Každá společnost chtěla prosperovat a k tomu potřebovaly reklamu. Obrátily se proto na generálního poštmistra se žádostí o možnost využití dopisnic k těmto účelům. Žádosti bylo vyhověno, a tak se v roce 1897 objevily první poloúřední dopisnice, které na přední straně, kromě natištěné známky, měly ještě výjevy krásné kanadské přírody v okolí jednotlivých tratí a také hotelů patřících železniční společnosti. Dopisnice byly zpočátku jednobarevné později i vícebarevné. Byly vydávány až do roku 1930. Dopisnice byly používány nejen v Kanadě, ale byly zasílány i do Evropy.*

*Železničních společností bylo celkem 12:*

*Great Northern Railway of Canada (GN)*

*Bay of Quinte Railway (BQ)*

*Ottawa Gatineau Railway (QGRY)*

*Ottawa Northern and Western Railway (O.N.&W.Ry.)*

*Pontiac Pacific Junction Railway (PPJR)*

*Canadian Northern Railway (CNoR)*

*Canada Atlantic Railway (CAR)*

*Canadian Pacific Railway (CPR)*

*Grand Trunk Railway (GTR)*

*Canadian National Railway (CNR)*

*Toronto and York Radial Railway (T&YRR)*

*Niagara, St. Catharines Toronto Railway Co. (NS&T)*

První dva kvalitní obrázky dopisnic CPR jsem viděl ve 20 aukci celin v roce 2004 a další dva ve 23 aukci celin o rok později, v této aukci se mi podařilo jednu celinu koupit. Další obrázky jsem později našel na ebay.

Snažil jsem se také zjistit další informace. To se mi podařilo na stránce <https://alphabetilately.org/TOPS/CanadaCPR.html>, kde William M. Senkus uvádí cituji:

*Oficiální dopisnice Kanadské pacifické dráhy (The Canadian Pacific Railway Official postcards of Canada) jsou uvedeny v Holmes specializovaný filatelistický katalog Kanady a britské Severní Ameriky (Holmes' Specialized Philatelic Catalogue of Canada and British North America).*

Myslím, že si zaslouží místo v seznamu (vlaky na poštovních celinách), protože jsou tak zajímavé a sběrateli oblíbené.

Předpokládám, že by bylo užitečné rozdělit je do tří kategorií:

- 1) na ty, na kterých jsou vlaky,
- 2) na ty, na kterých jsou hotely CPR,
- 3) na ty, na kterých je vyobrazena scenérie podél železničních tratí

Holmes rozlišuje tři odlišné sady:

- 1) se známkou královna Victoria vydáváno od roku 1897 (7 základních zobrazení)
- 2) se známkou král Edward VII vydáváno od roku 1903 (10 základních zobrazení)
- 3) se známkou král George V vydáváno od roku 1913 (16 základních zobrazení)

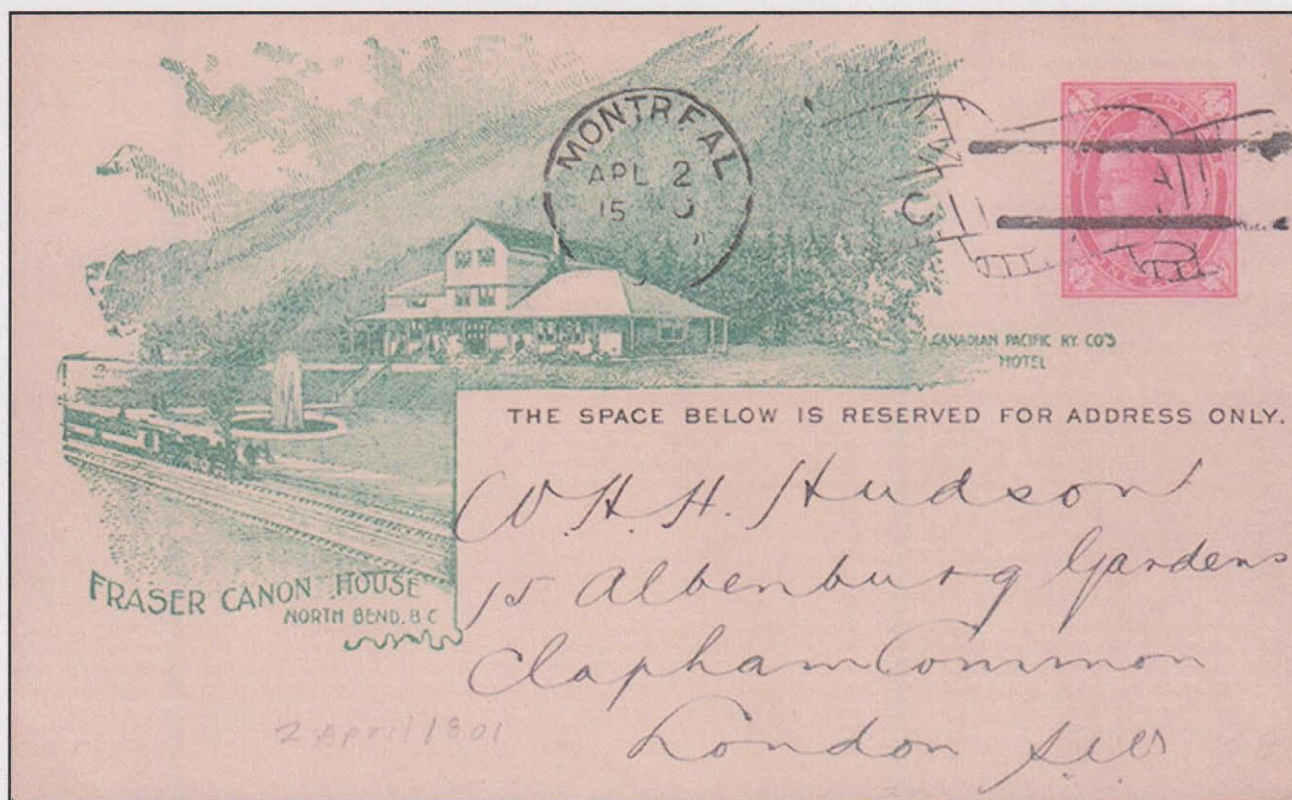
Existuje spousta variant, což má za následek celkem 200 obrazových dopisnic.

Dopisnice vydaly i jiné železniční společnosti.

Ve Filatelistické příručce 38 je uvedeno 12 železničních společností, které vydaly obrazové dopisnice, já jsem zatím viděl dopisnice jen pěti z nich. Dopisnice těchto železničních společností vám představím.

Jednotlivá období tisku dopisnic CPR bych rozdělil podle provedení obrazových přitisků.

V prvním období se jednalo o jednobarevné rytiny v zelené barvě se známkou královna Victoria.



Obrazová dopisnice Kanadské pacifické dráhy č. 5 Fraser Canon House, hotel CPR, vlak.

Nejzápadnější z prvních tří hotelů CPR v Britské Kolumbii, Fraser Canyon House, byl otevřen v létě 1887 v North Bend. Název hotelu se někdy objevil jako „Fraser Cañon House“ nebo „Fraser Canon House“; později byl přejmenován na „North Bend Hotel“. Původní hotel v roce 1927 vyhořel.



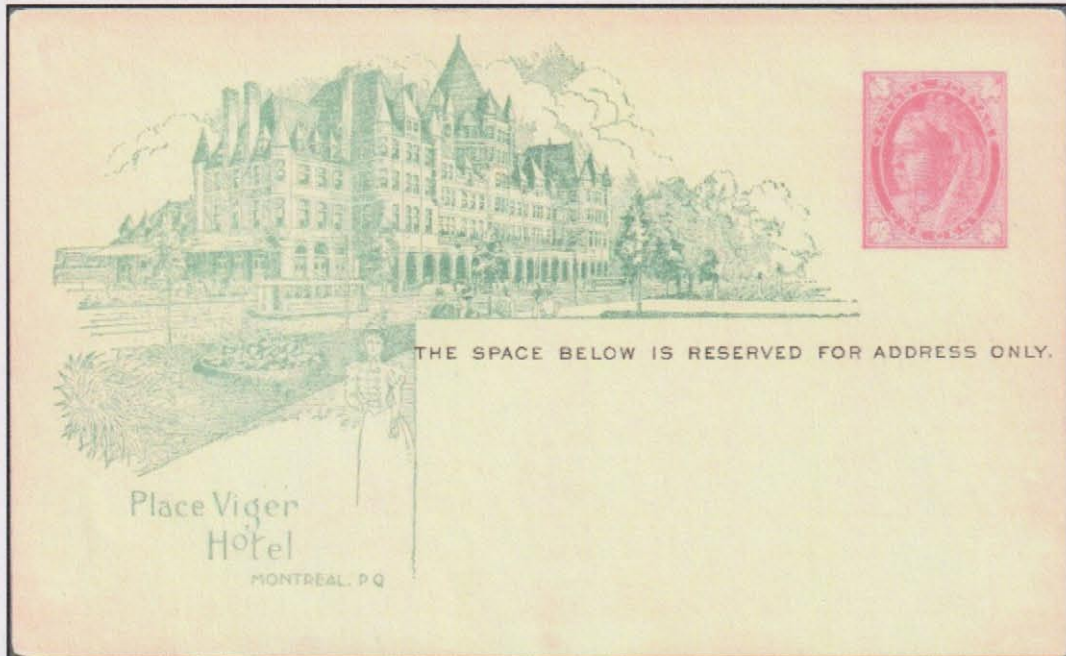
Obrazová dopisnice Kanadské pacifické dráhy č. 7 The Glacier House, hotel CPR, vlak.

Odstranění jídelních vozů snižuje hmotnost vlaku. Nahradily je mezi Vancouverem a Calgary tři jídelny. Jízdní řády umožňovaly zastávky v každé z nich. Střední se jmenuje Glacier House a byl otevřen v létě 1887. Kvůli jeho popularitě, musel být dvakrát rozšířen, v letech 1892 a 1904. Po ukončení železniční dopravy do hotelu byl Glacier House v roce 1926 uzavřen a budova byla v roce 1929 zbořena.



Obrazová dopisnice Kanadské pacifické dráhy č. 8 Mount Stephen House, hotel CPR, vlak.

Mount Stephen House byl malý hotel nacházející se ve Field, Britská Kolumbie. Otevřen na podzim roku 1886. Leží na úpatí Mount Stephen, hlavního vrcholu Skalistých hor. V letech 1900 až 1902 prošel velkou rekonstrukcí kterou navrhl Francis Rattenbury. Hotel byl uzavřen v roce 1918 a byl přeměněn na YMCA, který byl v roce 1963 zbořen.



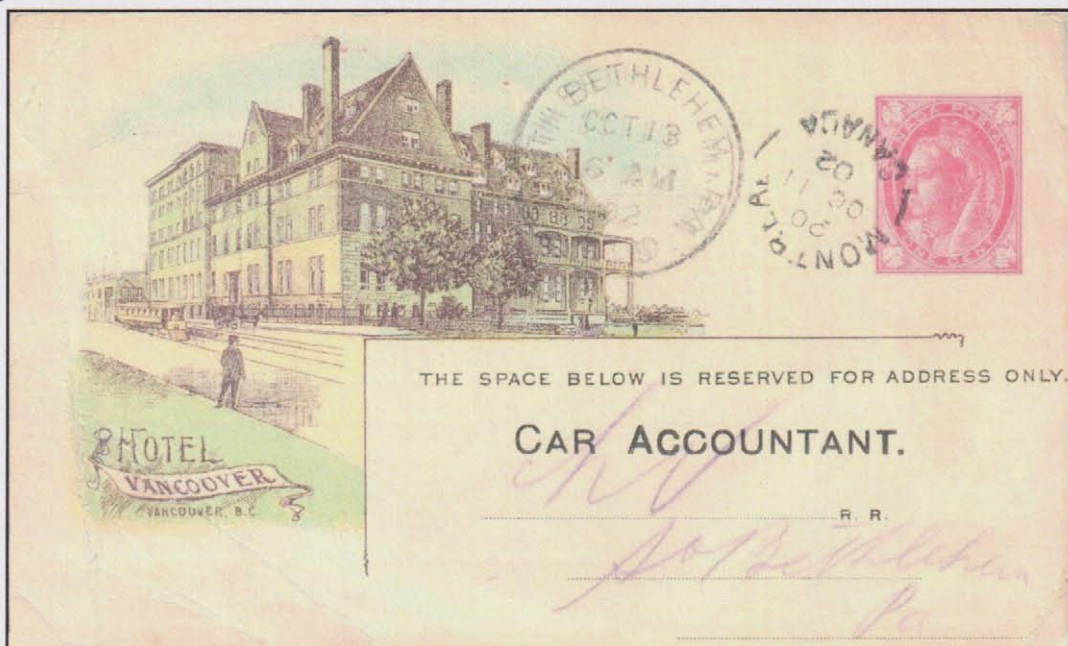
Obrazová dopisnice Kanadské pacifické dráhy č. 9 Place Viger Hotel Monteval, hotel CPR, tramvaj.

Place Viger Hotel byl postavený poblíž tehdejšího centrálního jádra Montrealu v roce 1898. Ačkoli kombinované stanice a hotely byly běžné ve Spojeném království na konci 19. století, Place Viger byla jedinou takovou kombinací v Kanadě. Hotel Place Viger byl postaven ve francouzském zámeckém stylu společném železničním hotelům CPR. Ve spodních patrech sídlila železniční stanice a ve vyšších patrech luxusní hotel.

Přesun komerčního jádra Montrealu na severozápad a nástup hospodářská krize ve 30. letech se pro Place Viger stal katastrofálním. Hotel byl uzavřen v roce 1935. V roce 1951 byla také uzavřena železniční stanice a budova byla prodána městu Montreal.

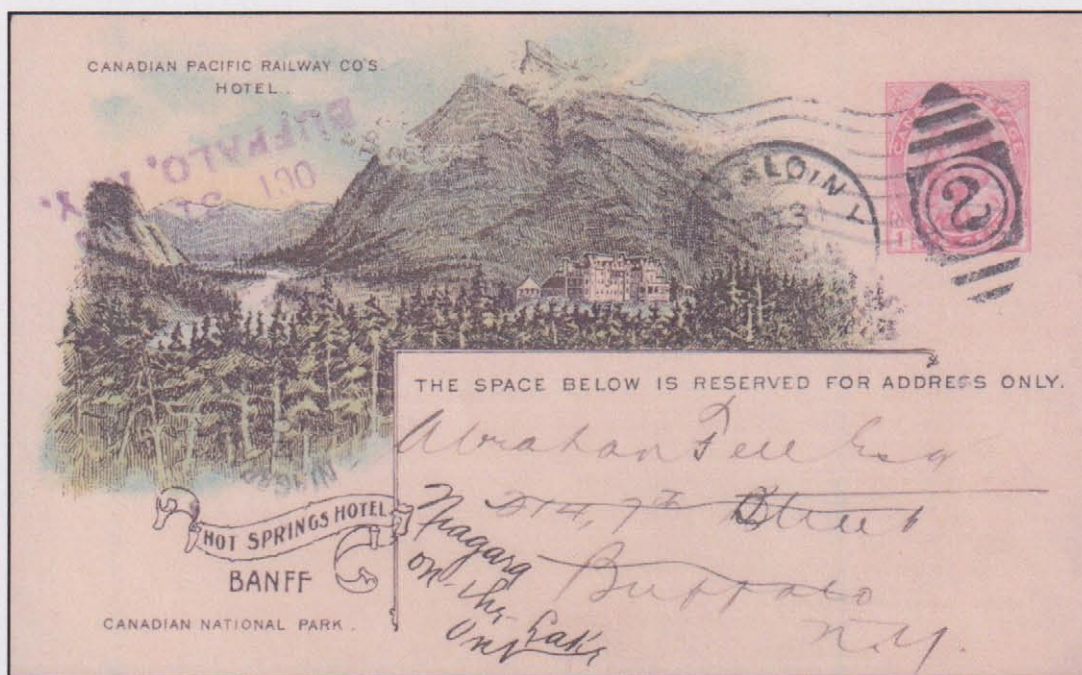
Ve druhém období barevné rytiny se známky různých hodnot a barev s portréty:

- královna Victoria
- král Eduard VII
- král George V.



Obrazová dopisnice Kanadské pacifické dráhy č. 45 Hotel Vancouver, Vancouver, hotel CPR, tramvaj.

První Hotel Vancouver, který byl otevřen v roce 1888, byl zpočátku spíše utilitární. Bylo to na rohu Granville a Georgie. Podle projektu Fairmonta, byla pětipatrová cihlová stavba, která vypadala jako statek. V roce 1893 bylo postaveno nové křídlo podle návrhu Granvillia a další křídlo bylo přidáno v roce 1904.



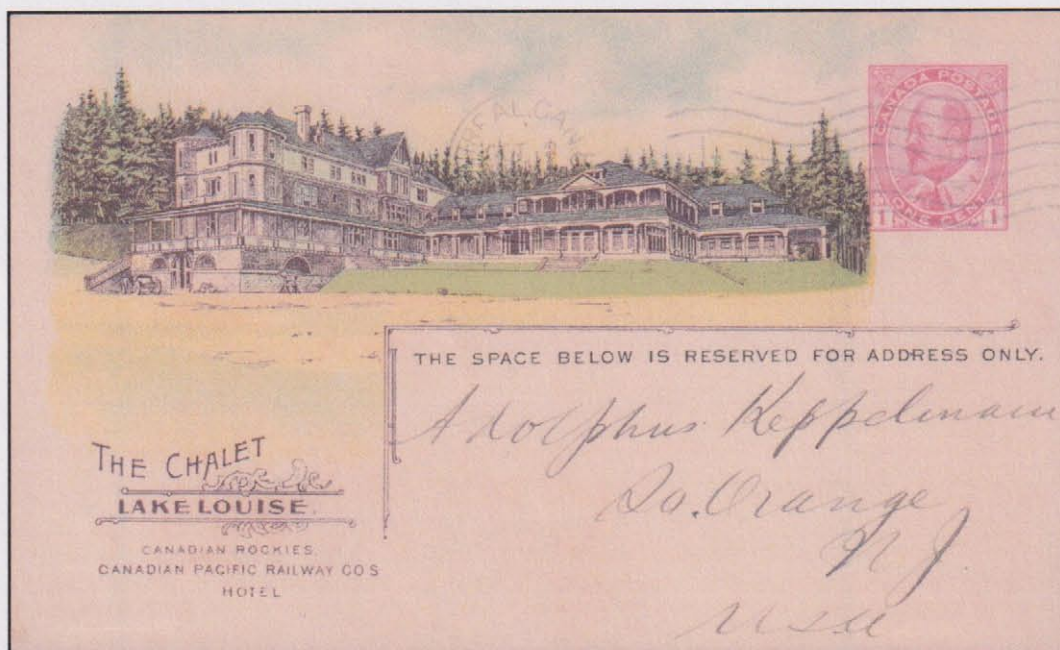
Obrazová dopisnice Kanadské pacifické dráhy č. 35 Hot Springs Hotel Banff, hotel CPR.

Hotel byl otevřen v roce 1888 jako jeden z prvních kanadských velkých železničních hotelů. Hotelová nemovitost prošla několika fázemi růstu a přestavby. Původní strukturu hotelu navrhl Bruce Price, další budova byla dokončena v roce 1914. V roce 1926 zničil původní strukturu hotelu požár, nová stavba byla dokončena v roce 1928. Budova byla označena za národní kulturní památku v roce 1988.



Obrazová dopisnice Kanadské pacifické dráhy č. 37 Chateau Frontenac, Québec, hotel CPR.

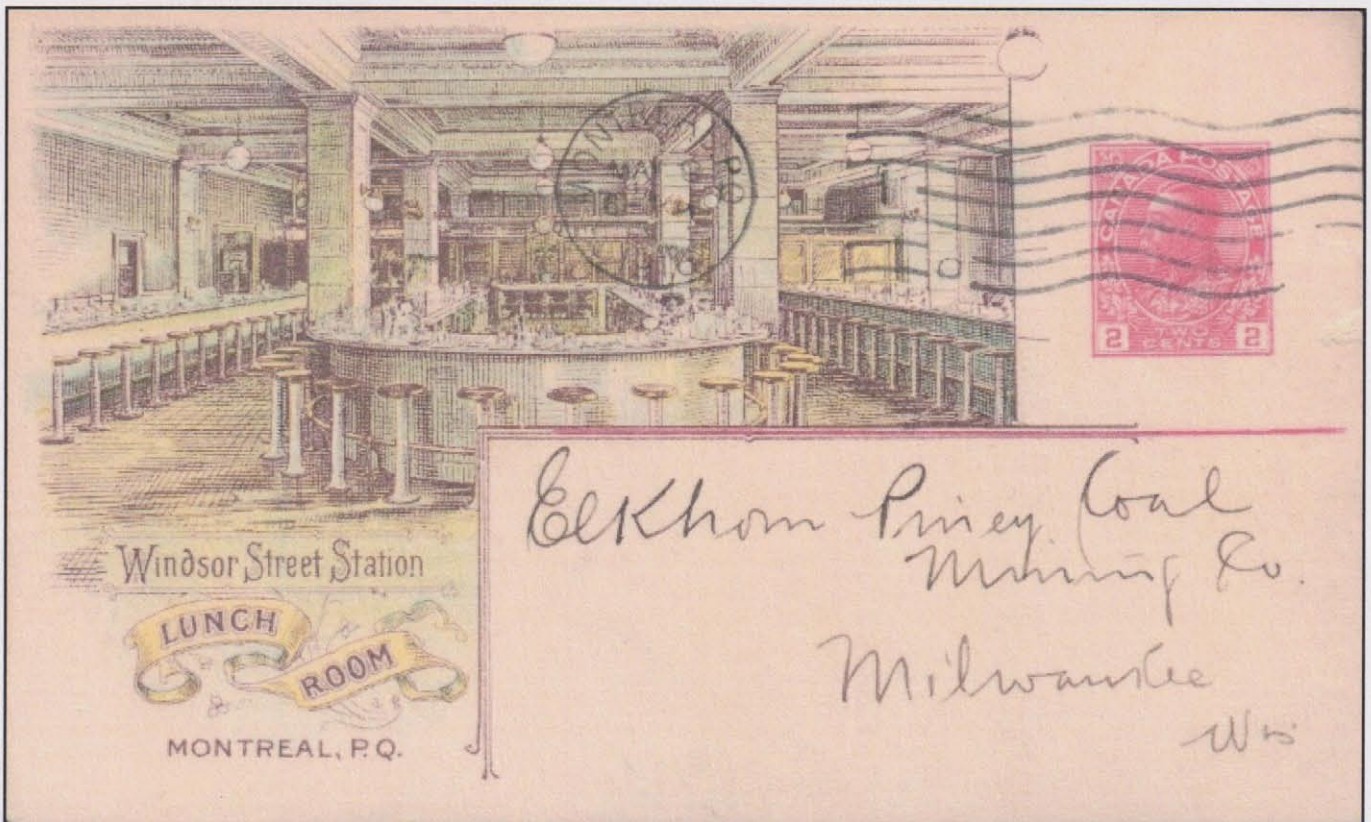
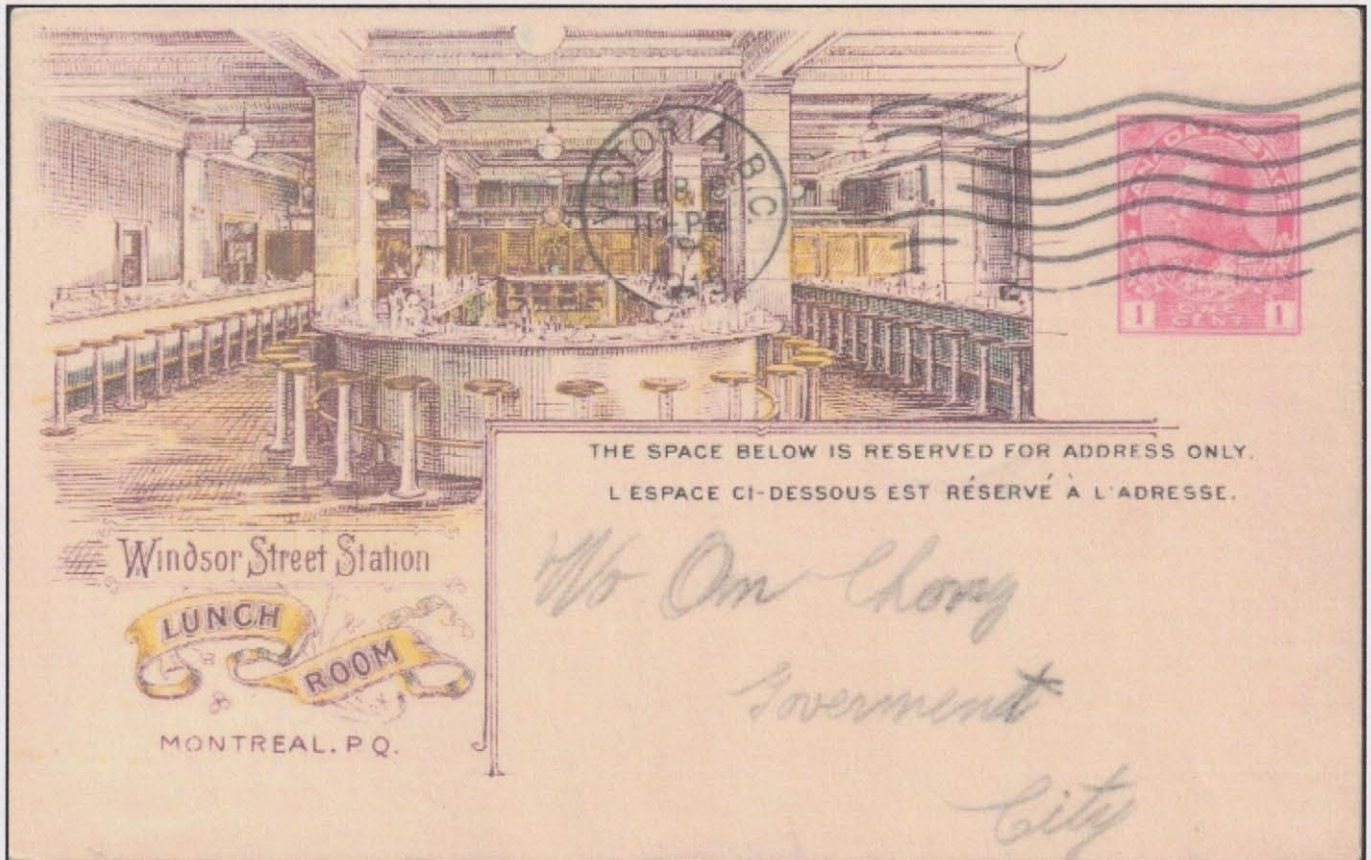
Château Frontenac je luxusní hotel v centru města Québec a jedna z hlavních památek města. Od roku 1980 je vyhlášen kanadskou národní kulturní památkou. Byl postaven v roce 1893 podle návrhu architekta Bruce Price pro společnost CPR v historizujícím stylu. Patřil do řetězce Canadian Pacific Hotels. Hotel byl dvakrát rozšířen, a to poprvé v letech 1908–09 a podruhé v letech 1920–24 podle návrhů Williama Sutherlanda Maxwella. Rozšíření v roce 1924 znamenalo přidání centrální věže hotelu.



Obrazová dopisnice Kanadské pacifické dráhy č. 36 The Chalet Lake Louise, hotel CPR.

V roce 1890 nechal generální ředitel kanadské Pacifické železnice Cornelius Van Horne postavit na břehu jezera Louise jednopatrový srub. Tento malý srub měl jednu centrální část, která byla využívána jako jídelna, kancelář, bar a společenská místnost, kromě toho kuchyň a dvě malé ložnice. Nazval to Chalet Lake Louise a hostil návštěvníky z různých stanic podél železniční trati, stejně jako denní návštěvníky z hotelu Banff Springs. Od skromné srubu k ocelovému a zděnému komplexu o dvanáct let později hotel prošel mnoha změnami. Některé byly vynuceny požáry budovy. Byl to také stálý nárůst popularity cíle, který vedl k rychlému sledu velkých zvýšení počtu dostupných pokojů.

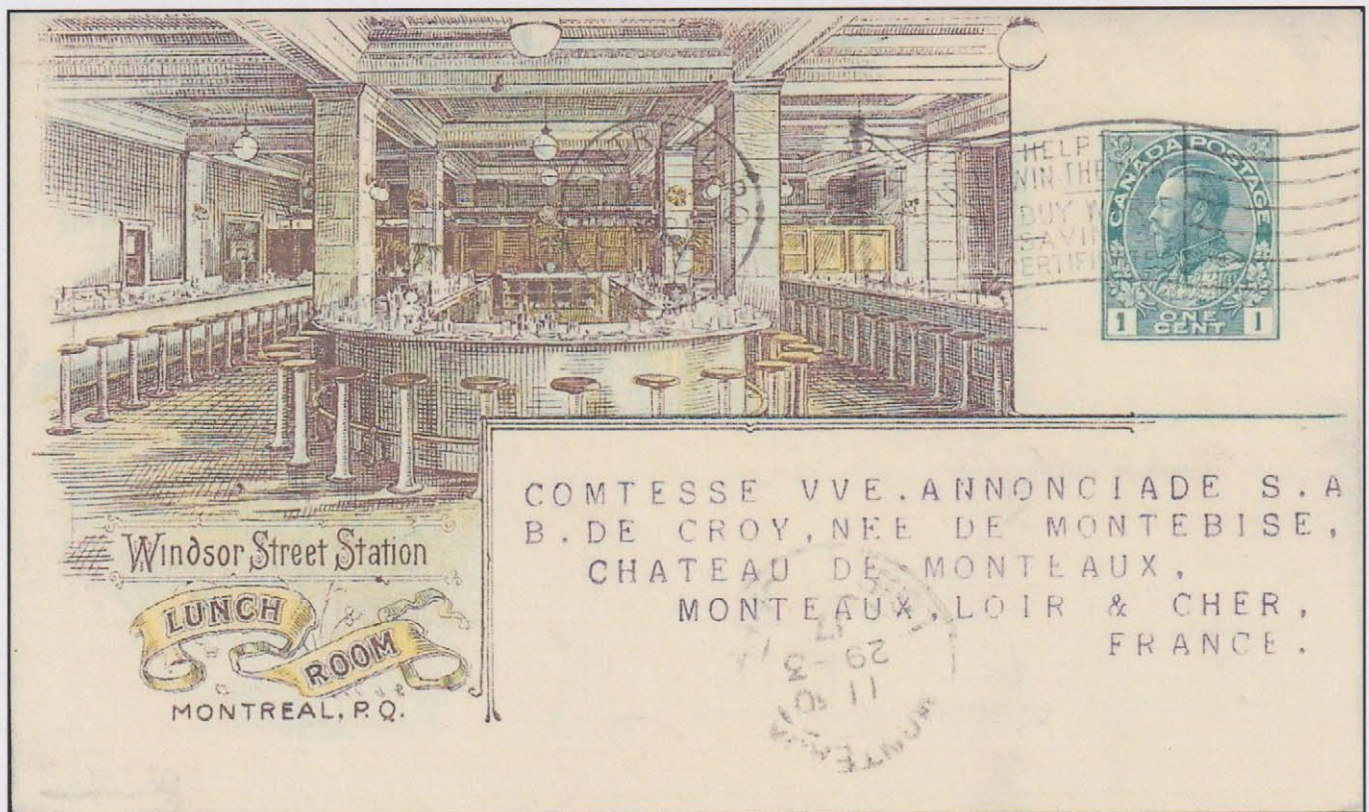
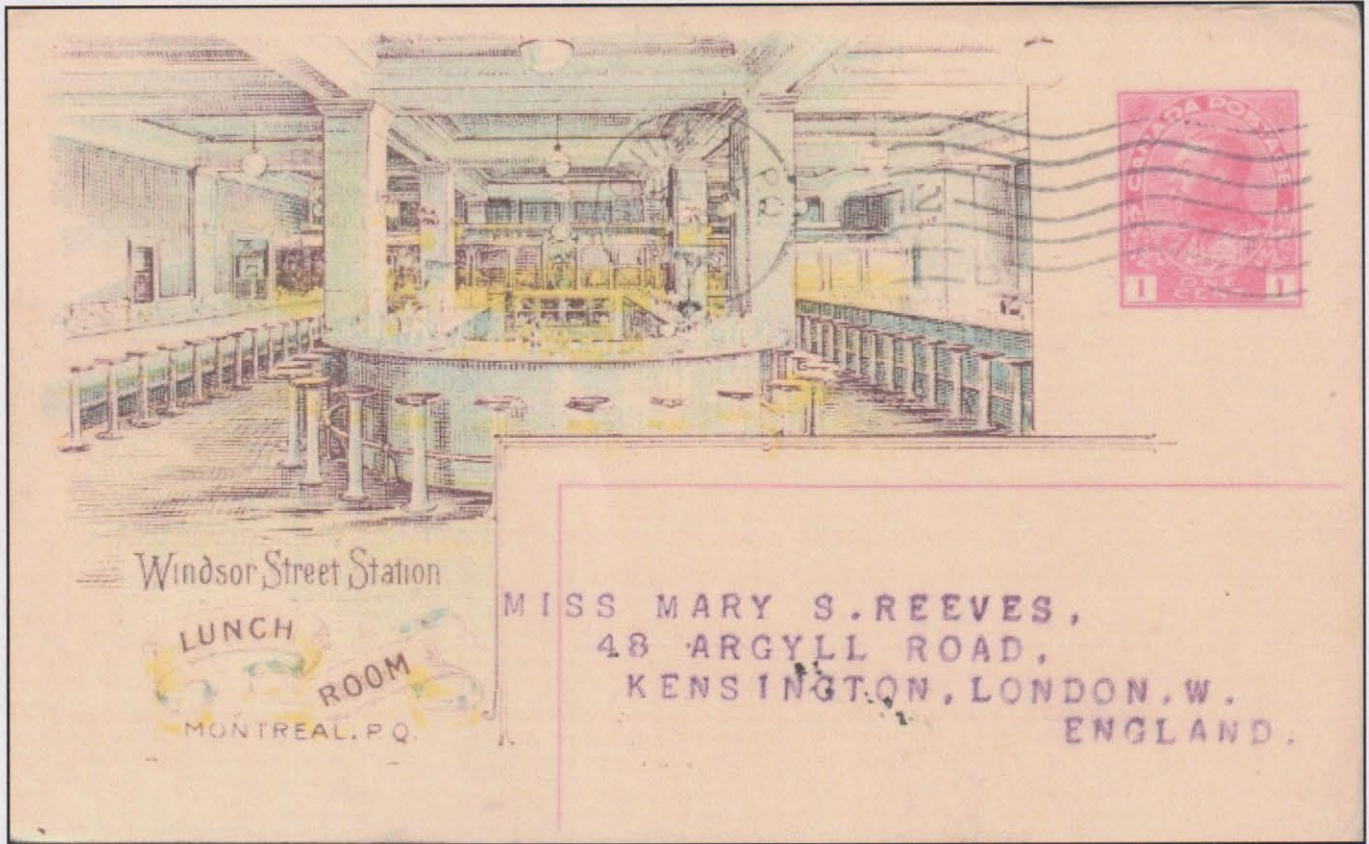
Různé variaty obrazových dopisnic se stejným zobrazením. Oproti ostatním zvětšeny pro lepší rozlišení.



Obrazové dopisnice Kanadské pacifické dráhy č. 47  
Windsor Street Station, Lunch Room, Montreal, jídelna na nádraží CPR.

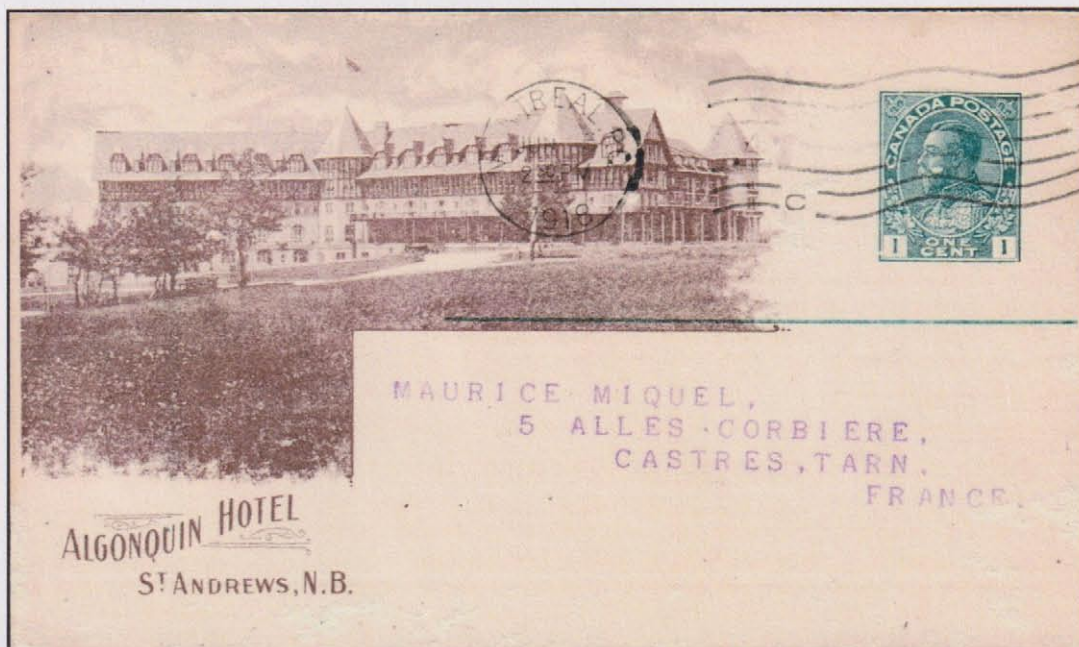
Nádraží Windsor projektoval Bruce Price, bylo dokončeno v roce 1889, se zdobenými klenbami v čekárně, mělo samostatnou ženskou čekárnu, holičství a sprchy pro cestující.

Další dostavby byly dokončeny v letech 1906 a 1914. Budova nádraží byla v roce 1990 vyhlášena jako první železniční stanice v Kanadě kulturní památkou.



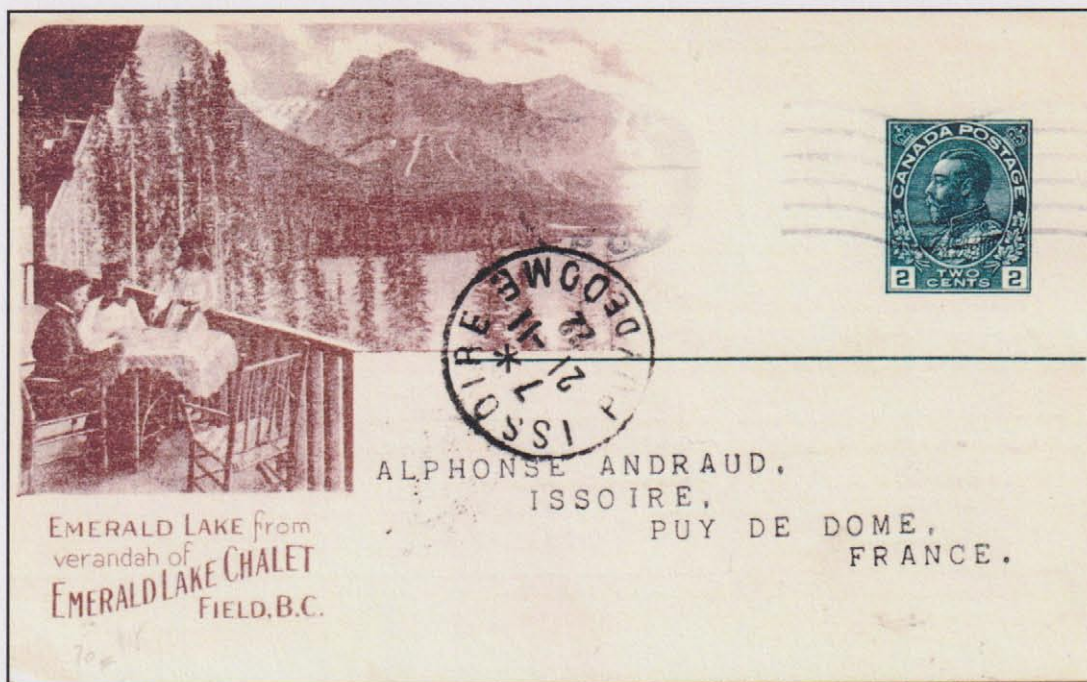
Všimněte si adresní části, kde na první dopisnici je text PROSTOR NÍŽE JE VYHRAZEN POUZE PRO ADRESU v angličtině a francouzštině. Na dalších dopisnicích je adresní část pouze různým způsobem orámována. Rozdílná je též mezera pod LUNCH ROOM. Různé jsou i natištěné známky.

Ve třetím období byl přitisk poněkud odlišný, jsou to jednobarevné reprodukce fotografií v barvě hnědé se známkou král George V. Vytištěné známky mají různé hodnoty a barvy.



Obrazová dopisnice Kanadské pacifické dráhy č. 65 Algonquin Hotel, St. Andrews, hotel CPR.

Původní hotel Algonquin byl masivní dřevěná budova postavená společností St. Andrews Land Company. Měl 80 pokojů a byl otevřen v červnu 1889. Celý hotel, kromě dvou pozdějších křídel postavených v letech 1908 a 1912, podlehl požáru v roce 1914. Nahrazen byl současnou čtyřpodlažní Tudorovskou architekturou. V roce 1903 zakoupila CPR společnost The Algonquin a vybuodovala golfová hřiště a přiřadila hotel do tehdejšího nejznámějšího hotelového řetězce na světě.



Obrazová dopisnice Kanadské pacifické dráhy č. 70 Emerald Lake Chalet, Field, hotel CPR.

CPR založila vesnici Field v roce 1883 jako pracovní tábor. Field byl prvním městem, ve kterém byl vybudován luxusní hotel v roce 1886, ze kterého se návštěvníci vydávali kočáry, aby si prohlédli Emerald Lake. To se nachází v srdci dnešního národního parku Yoho. Chata je postavena z ručně vyřezávaného dřeva a má masivní kamenné krby. Součástí je elegantní jídelna, tiché čítárny a obývací pokoje, konferenční prostory a herna. Z horní a dolní verandy jsou úchvatné výhledy na okolní hory.



Obrazová dopisnice Kanadské pacifické dráhy č. 71 The Empress Hotel, Victoria, hotel CPR.

Stavba začala v roce 1904 a hotel byl otevřen v roce 1908. Britský architekt Francis M. Rattenbury, kterému byl projekt přidělen, usoudil, že nejlepší umístění hotelu ve Victorii bylo podél vnitřního přístavu. Rattenburyho design lze chápat jako francouzsko-skotský styl zámku. Je to luxusní hotel na nábřeží a národní kulturní památka ve Victorii v Britské Kolumbii. Od svého otevření prošel hotel dvěma rozšířeními, prvním v letech 1910 až 1912 a druhým v roce 1928.



Obrazová dopisnice Kanadské pacifické dráhy č. 81 Vancouver Hotel, Vancouver, hotel CPR.

Od roku 1916 do roku 1949 stál druhý hotel Vancouver na ulici West Georgia mezi Howe a Granville. Byl postaven ve velkém italském životním stylu a byl považován za jeden z velkých hotelů britské říše.

CPR postavila hotel s několika úrovněmi, od 7 do 10 a konečně 16 podlaží v letech 1912 až 1916. Byla to nejpozoruhodnější a nejdražší budova města Vancouver. 24. května 1939 byl hotel Vancouver uzavřen a během druhé světové války se změnil na budovu vládní správy.

Kromě hotelů CPR jsou na přitiscích z třetího období také hory a jezera v okolí trati. Dopisnice byly používány k různým účelům. Jednak jako běžné pohlednice pro rekreanty a turisty. Další byly opatřeny na zadní straně přitisky. Jako například měsíční výroční zpráva/výroční zpráva, avízo nákladu, oznámení o oběhu vozu a další.

Canadian Pacific Railway Company.		
STATEMENT OF EARNINGS AND EXPENSES.		
	September, 1906.	July 1st to September 30th, 1906.
Gross Earnings.....	\$6,152,767.15	\$18,291,187.24
Working Expenses.....	3,714,835.52	11,018,865.33
Net Profits.....	\$2,437,931.63	\$ 7,272,321.91

In September, 1905, the net profits were..... \$1,776,010.05  
 And from July 1st to September 30th, 1905, there was a net profit of..... \$5,205,433.62  
 The gain in net profits over the same period last year is therefore, for September \$661,921.58; and from July 1st to September 30th, \$2,066,888.29.

C. DRINKWATER,  
Secretary.

MONTREAL, October 29th, 1906.

Přítisk na obrazové dopisnici, výroční zpráva z 29. října 1906.

Přítisk na obrazové dopisnici, výroční zpráva z 28. října 1922.

CANADIAN PACIFIC RAILWAY COMPANY								
ETAT DES RECETTES ET DES DEPENSES								
POUR LE MOIS DE SEPTEMBRE								
	1922		1921		AUGMENTATION		DIMINUTION	
Recettes brutes . . .	\$18,149,528	17	\$19,494,761	19	.....	.....	\$1,345,233	02
Frais d'exploitation	\$13,563,595	22	\$15,174,711	66	.....	.....	\$1,611,116	44
Profits nets . . . . .	\$4,585,932	95	\$4,320,049	53	\$265,883	42	.....	.....

POUR LES NEUF MOIS FINISSANT LE 30 SEPTEMBRE								
	1922		1921		AUGMENTATION		DIMINUTION	
Recettes brutes . . .	\$124,826,771	17	\$136,387,627	45	.....	.....	\$11,560,856	28
Frais d'exploitation	\$105,518,422	06	\$114,486,956	44	.....	.....	\$8,968,534	38
Profits nets . . . . .	\$19,308,349	11	\$21,900,671	01	.....	.....	\$2,592,321	90

ERNEST ALEXANDER,  
SECRETAIRE.

MONTREAL, LE 28 OCTOBRE 1922

(6 4 09 44610) FORM 496

**CANADIAN PACIFIC RAILWAY COMPANY**  
OFFICE OF THE FREIGHT CLAIMS AUDITOR

Montreal, May 6 1909

Dear Sir:

Papers relative to claim for \_\_\_\_\_  
on shipment of \_\_\_\_\_ \$ \_\_\_\_\_  
are received and shall have prompt attention.

Should you have occasion to communicate with this Company again  
in connection with this matter, please refer to Claim No. 579246

Yours truly,

Date of your letter May 1/09 **JAS. R. STEELE**  
Freight Claims Auditor.

Your No. 14913-S

Přítisk na obrazové dopisnici, Úřad auditora nákladní dopravy.

FORM 619.  
18-7-01.

**CANADIAN PACIFIC RAILWAY COMPANY.**  
MONTREAL, Aug 13 1901

REPORT OF NRH CARS

DELIVERED TO OUR CONNECTIONS  
X LOADED J. P. DRISCOLL,  
Car Accountant.  
- EMPTY

DATE	CAR NUMBER	DELIVERED TO	LOADED OR EMPTY	REMARKS
<u>8/12</u>	<u>570</u>	<u>CA 6A</u>		<u>Styly car</u>
<u>8/12</u>	<u>570</u>			
<u>8/12</u>	<u>8877</u>			

NRH  
J. P. Driscoll

PLEASE EXCHANGE.

Přítisk na obrazové dopisnici, oznámení o oběhu vozů.

(8-3-29-8038) FORMULE 13B

AVIS DE RECEPTION DE FRET. RAPPORT DE DOUANE No.....

**LA COMPAGNIE DE CHEMIN DE FER DU PACIFIQUE CANADIEN.**

Gare.....192 Pro. No.....

Les effets ci-après décrits qui vous sont expédiés sont arrivés à cette gare dans le  
 Char No.....Initial..... Vous voudrez bien prendre livraison de ces effets  
 De ..... sans délai car ils seront gardés ici à vos risques (pour  
 quelque cause que ce soit) et à vos frais.

DESCRIPTION DES EFFETS	PESANTEUR	TAUX	AUTRES CHARGES

Si les effets ne sont pas enlevés durant le temps prescrit par les règlements du Service des Chars ou les règlements concernant les charges d'entrepôt, des charges seront prélevées aux taux pourvus par le tarif en force, et ces charges de même que les charges de fret, constitueront un privilège sur les dits effets. Le connaissement ou reçu d'expédition émis au point de départ devra être remis à la Compagnie. Quand le connaissement est fait à ordre, il doit être endossé. Si les effets doivent être délivrés à d'autres qu'au consignataire, veuillez signer l'ordre qui suit:—

Délivrer à..... Agent  
 ..... Consignataire

Přítisk na obrazové dopisnici, avízo zásilky francouzsky.

Následující zásilka, dorazila na tuto stanici.....dne .....

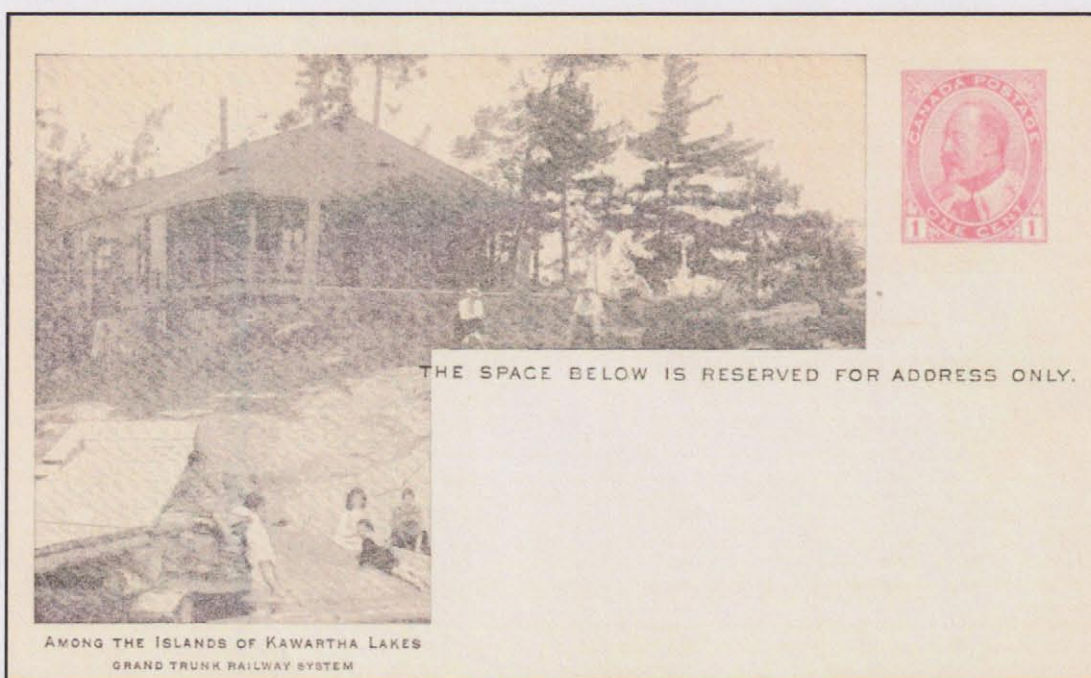
Předtištěny jsou pokyny pro odběr zásilky. Upozornění na poplatky při neodebrání ve stanovené lhůtě.

Přepravní doklad musí být předán společnosti.

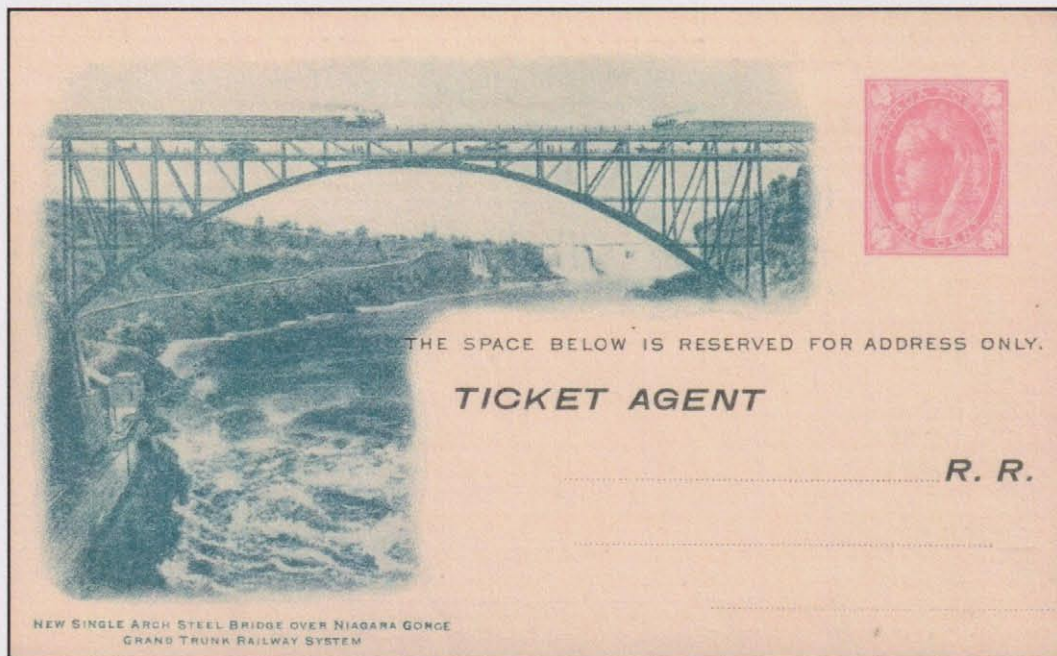
**Obrazové dopisnice dalších železničních společností.**

### Grand Trunk Railway (GTR).

Na rozdíl od dopisnic CPR, přítisky na těchto dopisnicích jsou od počátku reprodukce fotografií v barvě šedé nebo zelenomodré zobrazující převážně přírodní krásy v okolí tratí. Najdou se však i výjimky, na kterých jsou mosty nebo železniční stanice.



Obrazová dopisnice Grand Trunk Railway. Na ostrově jezera Kawartha.

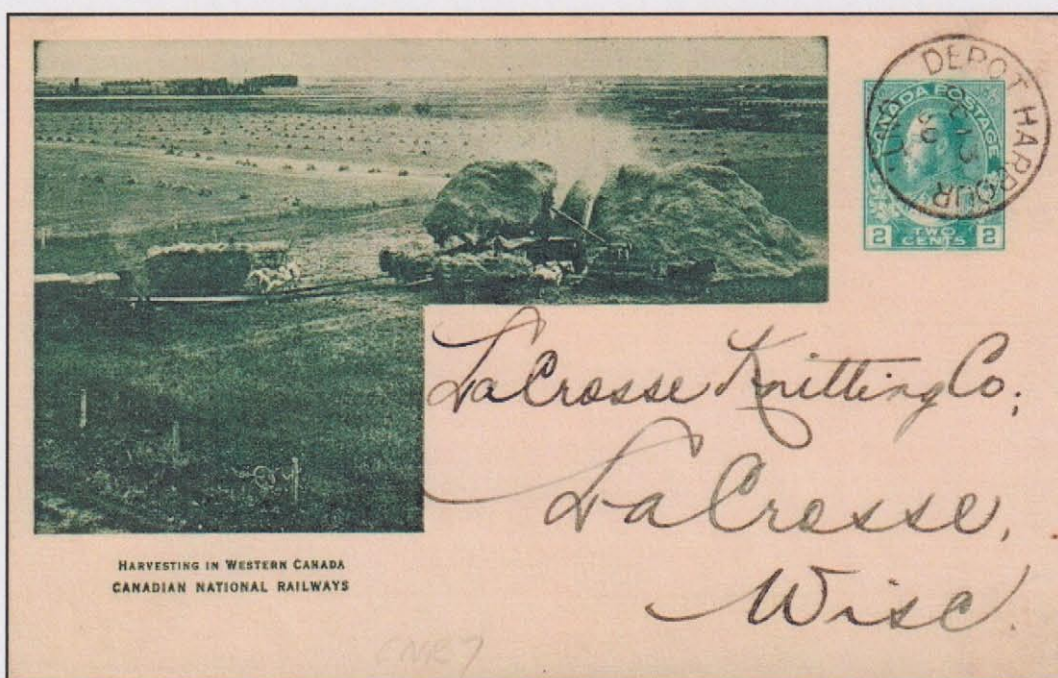


Obrazová dopisnice Grand Trunk Railway. Nový jedno obloukový ocelový most přes Niagaru s parními vlaky.

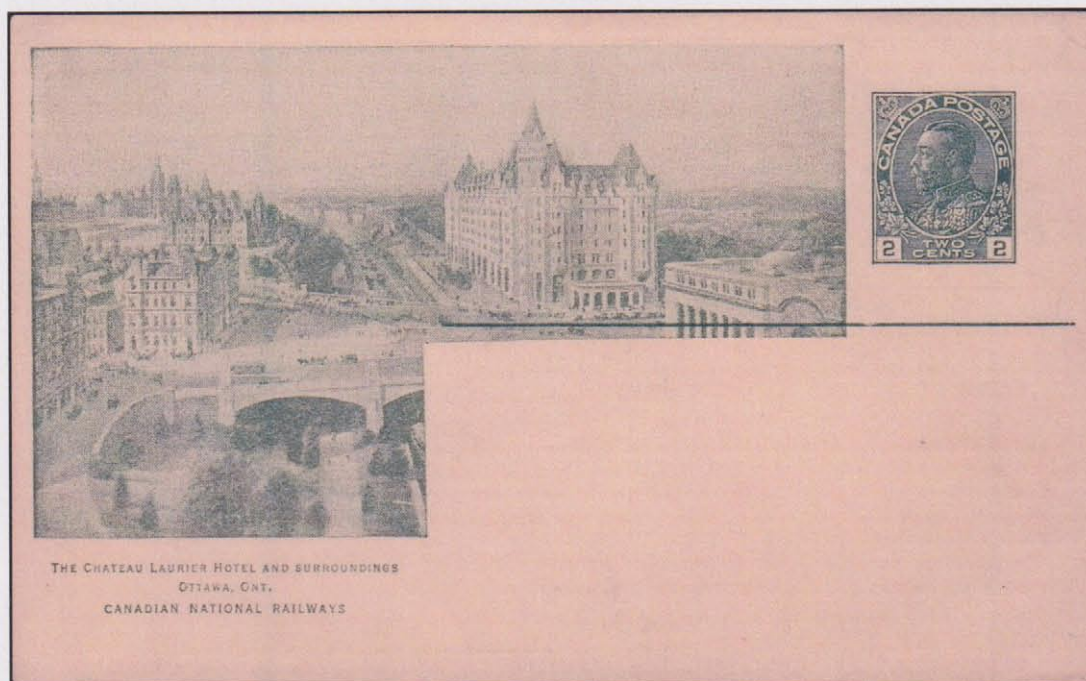
Smlouva na stavbu mostu byla udělena Pennsylvania Steel Company a práce začaly 17. září 1896. Stavba byla kompletně dokončena 27. srpna 1897 a otevření mostu Lower Steel Arch Bridge bylo slaveno třídenním karnevalem 23., 24. a 25. září. Aby mohl průjezd přes řeku pokračovat během výstavby, byl spodní ocelový obloukový most postaven pod a kolem ocelového krovu starého železničního visutého mostu. Visutý most zůstal otevřený provozu. Když byl dokončen obloukový most, byly ve struktuře dva mosty, jeden nad druhým. V horní části je trať GTR.

### Canadian National Railway (CNR).

Přítisky na těchto dopisnicích jsou od počátku reprodukce fotografií v barvě šedé nebo zelené zobrazující převážně přírodní krásy v okolí tratí. Najdou se však i výjimky, jako most Quebec Bridge nebo hotel Chateau Laurier.



Obrazová dopisnice Canadian National Railway. Žně v západní Kanadě.



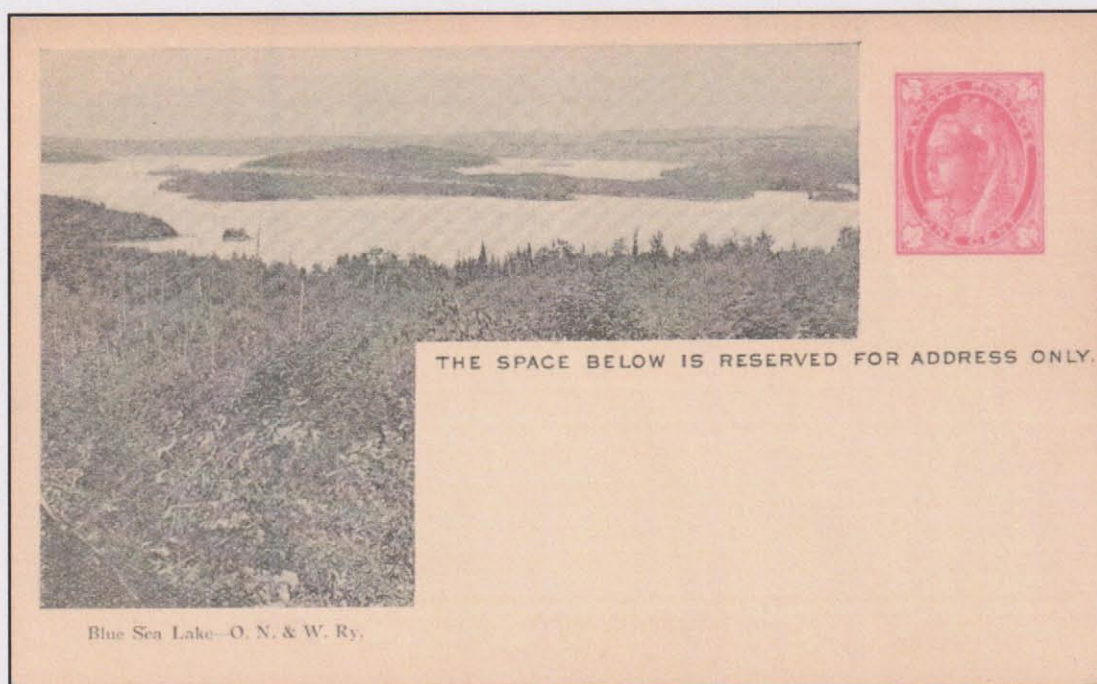
Obrazová dopisnice Canadian National Railway. Chateau Laurier Hotel, Ottawa, hotel CNR.

Château Laurier byl postaven za 2 miliony dolarů, mezi lety 1909 a 1912 současně s Ottawskou centrální železniční stanicí naproti přes ulici. Obě budovy byly propojeny tunelem. Když se hotel poprvé otevřel, 155 z 350 ložnic mělo vlastní koupelnu, zatímco dalších 104 pokojů mělo umyvadla s připojením teplé a studené vody. Kromě toho byly k dispozici ložnice a společné koupelny, stejně jako pokoje pro obchodní cestující se stoly pro vystavování zboží.

Když se Grand Trunk stal v roce 1923 součástí Canadian National Railway, stal se Chateau Laurier jedním z nejdůležitějších hotelů této společnosti.

### **Ottawa Northern and Western Railway (O.N.&W.Ry.).**

Přítisk této společnosti jsem viděl jediný, je na ní reprodukce fotografie v barvě šedé. Příroda v okolí trati.

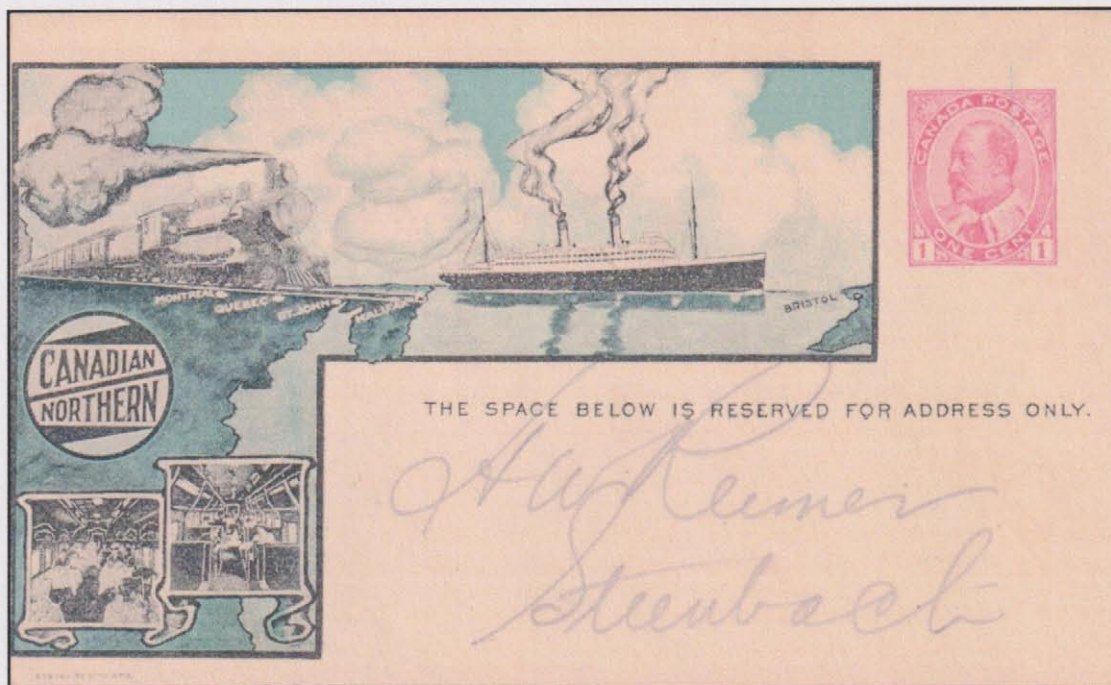


Obrazová dopisnice Ottawa Northern and Western Railway. Blue Sea Lake.

Blue Sea Lake je jezero asi 90 kilometrů severně od Gatineau, Quebec, Kanada. Modré vody jezera spolu s jeho rozměry a absencí výrazného reliéfu kolem vytvářejí iluzi moře.

### Canadian Northern Railway (CNoR).

Přítisk této společnosti jsem viděl jediný, je na ní koláž v odstínech barev modré a černé.

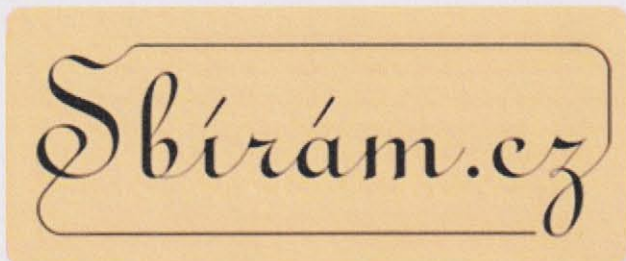


Obrazová dopisnice Canadian Northern Railway. CANADIAN NORTHERN, vlak a parník.

CNoR byla historická kanadská transkontinentální železnice. Založená 13. ledna 1899.



Pro doplnění článku jedna ukázka z podzimní aukce PaC...a jejich tam více...



adresa: Francouzská 9 (vchod Blanická 2) 120 00 Praha 2 - Vinohrady  
e-mail: [info@sbiram.cz](mailto:info@sbiram.cz)



**burda auction**  
aukční dům

**Kontakty:**

Tel.: +420 777 466 790  
E-mail: [info@burda-auction.com](mailto:info@burda-auction.com)  
Web: [www.burda-auction.com](http://www.burda-auction.com)  
Adresa: **Dejvická 306/9, 160 00 Praha 6**

**Provozní doba:**

Pondělí a středa 9:00 - 12:00 | 13:00 - 17:00

**ALFAFILA, s.r.o.**  
Václavské náměstí 28  
pasáž U Stýblů (Alfa)  
110 00 Praha 1  
CZ – Česká republika  
tel.: 224 235 457  
<http://www.alfafila.cz>



CELINY – Zpravodaj Společnosti sběratelů celin při SČF je určen pro potřebu členů společnosti. Za původnost příspěvků a jejich obsah si odpovídá každý autor.

Jazyková úprava není prováděna.

Do čísla 1/2025 přispěli pánové: M.Černík, M.Hauzr, J.Konečný, J.Krátký, A.Kuchyňka, J.Pluner

Technická pomoc A.Náprstek – Filaso.

Předseda společnosti a korespondence: J.Starec, e-mail: [hokat@seznam.cz](mailto:hokat@seznam.cz)

Zpravodaj rediguje: Ing. Jan Krátký, Hudečkova 2, 140 00 Praha 4, e-mail: [honzakratky1@gmail.com](mailto:honzakratky1@gmail.com)

Distributor: Ing.Milan Černík, P.O.Box 243, Praha 6, 160 41, e-mail:

[icernik@volny.cz](mailto:icernik@volny.cz), 222951796

Hospodář: Michal Hauzr, e-mail: [mh123@seznam.cz](mailto:mh123@seznam.cz)>

**<http://www.celinari.cz>**

**NOVÉ Číslo účtu SSC je: Česká spořitelna a.s., č. ú.: 5721160023/0800, název účtu: "celinari"**

Do zprávy pro příjemce uvádějte, prosíme, vždy Vaše příjmení a jméno.

Jako Variabilní symbol uvádějte, prosíme, vždy číselný údaj, který najdete na adresním štítku zasláního Zpravodaje, uvedený na 2.adresním řádku.

Roční členský příspěvek pro členy s doručovací adresou v ČR činí 200,- CZK, pro členy s doručovací adresou mimo ČR činí 300,- CZK.

Uzávěrka čísla: 18.7.2025

c Společnost sběratelů celin SČF